

發現珍藏

宮城之旅



沉浸於100萬都市的歷史與繁榮的 **仙台地區**

享受日本三景之美與佳餚的 **松島地區**

接觸山野、鄉村的自然和人情

大崎・栗駒・登米地區

飽嘗裡亞斯型海岸出產的海味

石卷・氣仙沼地區

在自然和溫泉中歇息

白石・藏王地區



沉浸於100萬都市的歷史與繁榮的

仙台 仙台 地區

自伊達政宗建城以來已有400年。作為關東以北最大的城下町而繁榮昌盛的古城，也是充分利用青葉山和廣瀨川的自然條件，有著樺樹、銀杏樹林蔭道的“森林之都”。可以在清新的空氣之中暢遊歷史古蹟，或貫連東西南北的購物中心。



仙台城跡 (仙台市青葉區)
由仙台藩主伊達政宗建於青葉山。從主城堡可以將眼下的城市街區一覽無餘，而且看著復建的角樓的身姿令人追憶往昔。

觀光導遊問詢處
● 仙台市觀光資訊中心 (仙台站2樓) tel.022-222-4069
● 仙台國際中心交流角 tel.022-265-2471



仙台海之都水族館 (仙台市宮城野區)
於2015年7月開始營業。水族館內有以表現東北三陸的大海為主題的大型水槽和以廣瀨川的優美環境為主題的展示，有海豚和海獅的精采表演，還可以體驗與企鵝友好互動等充滿魅力的遊覽項目。一樓還設置了美食廣場。



Loople仙台 (仙台市青葉區)
每隔15-20分鐘從仙台站發車的觀光環路巴士。可以高效率地周遊博物館、仙台城遺跡等市中心部的觀光景點。
○1次車票 / 大人：260日元，未滿12歲的兒童：130日元 (1日遊車票 / 大人：620日元，未滿12歲的兒童：310日元)



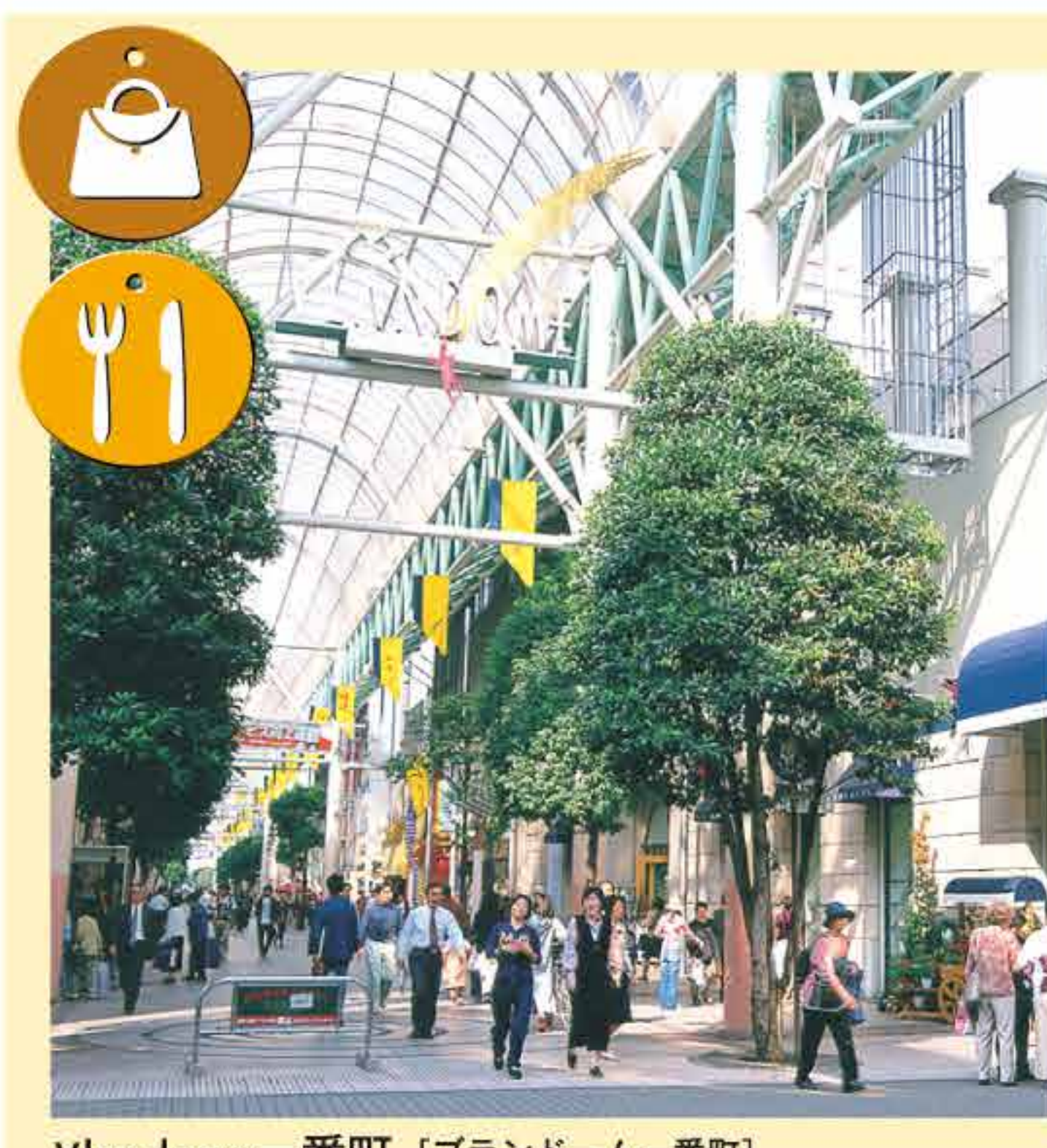
瑞鳳殿 (仙台市青葉區)
伊達政宗的靈堂，由第2代藩主宗於寬永14 (1637) 年建立。作為絢爛豪華的桃山風格的寺廟建築被指定為國寶，但是因戰禍燒毀。現在的建築物是完全按照當時的樣子重建而成的。



大崎八幡宮 (仙台市青葉區)
據說是仙台藩始祖伊達政宗在位於仙台的乾 (西北) 方向的該地所建。社殿可以看出豪華絢爛的桃山建築的特色，向後人展示了當年伊達家之威風。每年1月14日舉辦的松焚節因眾多的參拜者而熱鬧非凡，人們來這裡祈禱無病息災、生意興隆。



仙台市博物館 (仙台市青葉區)
收藏了伊達家捐贈的文化財產以及關於仙台的資料約9萬件。國寶“慶長遣歐使節關係資料”和重要文化財產伊達政宗的鎧甲是必看項目。(需要確認展示期間)



Vlandome一番町 [ブランドーム一番町]
從仙台站到一番町、從定禪寺路到南町路是由6個拱廊構成的大型購物區。並且在車站周圍還開設了大型家電商場，一派繁華景象。



國分町 [國分町]
國分町是聚集了3000多家飲食店的東北最大的霓虹燈街。沿著道路林立著飲食店樓，週末的夜晚因公公司職員等大量的客人匯聚而熱鬧擁擠。



三井奥特莱斯仙台港 (仙台市宮城野區)
東北最大規模的奥特莱斯，這裡匯集著120多家商店和餐廳。同時還有可以享受各式美味的美食廣場，以及高達50米的摩天輪遊覽車。是一處可以享受一整天的家族購物設施。



牛舌 [牛たん]
起源於仙台的美味。新鮮舌肉以它的鮮美和醇香，獨特的風味吸引著客人。烤牛舌、麥飯、牛尾湯的套餐是推薦項目。



仙台泉豪華奥特莱斯 (仙台市泉區)
在模仿美國東北部街區風格而修建的建築群裡，80多間高級奢侈品牌店和各式日雜物品店鱗次櫛比。與相鄰的“泉商業城塔皮奧Tapio”合起來共有160多家店鋪構成了泉區的購物景點。



仙台七夕節 (仙台市青葉區)
是從伊達政宗時代起延續至今的傳統活動。被列為東北三大節日之一。在中心部的拱廊街以及周圍的商店街上，大小共有約3000個七夕裝飾在風中搖曳。前一天晚上的七夕煙花大會因眾多的觀客而熱鬧非凡。在每年的8月6日-8日舉辦 (預慶活動為5日)。



仙台火樹銀花節 (仙台市青葉區)
12月上旬~31日的17點30分~23點 (只有31日是到24點)，裝飾在定禪寺路和青葉路的樺樹上的燈飾點綴著仙台的夜空。在18點、19點、20點分3次熄燈約1分鐘後再一齊點燈似星光流盼，穿著聖誕老人的裝束進行遊行的聖誕老人森林的故事等，舉行很多活動。

[秋保温泉エリア]
秋保温泉地區



秋保温泉 (仙台市太白區) [秋保温泉 (仙台市太白區)]
名取川の溪流和四周の群山展現著四季時節的美景，擁有很多景點的東北屈指可數的温泉之鄉。

秋保工藝之鄉 (仙台市太白區) [秋保工藝の里 (仙台市太白區)]



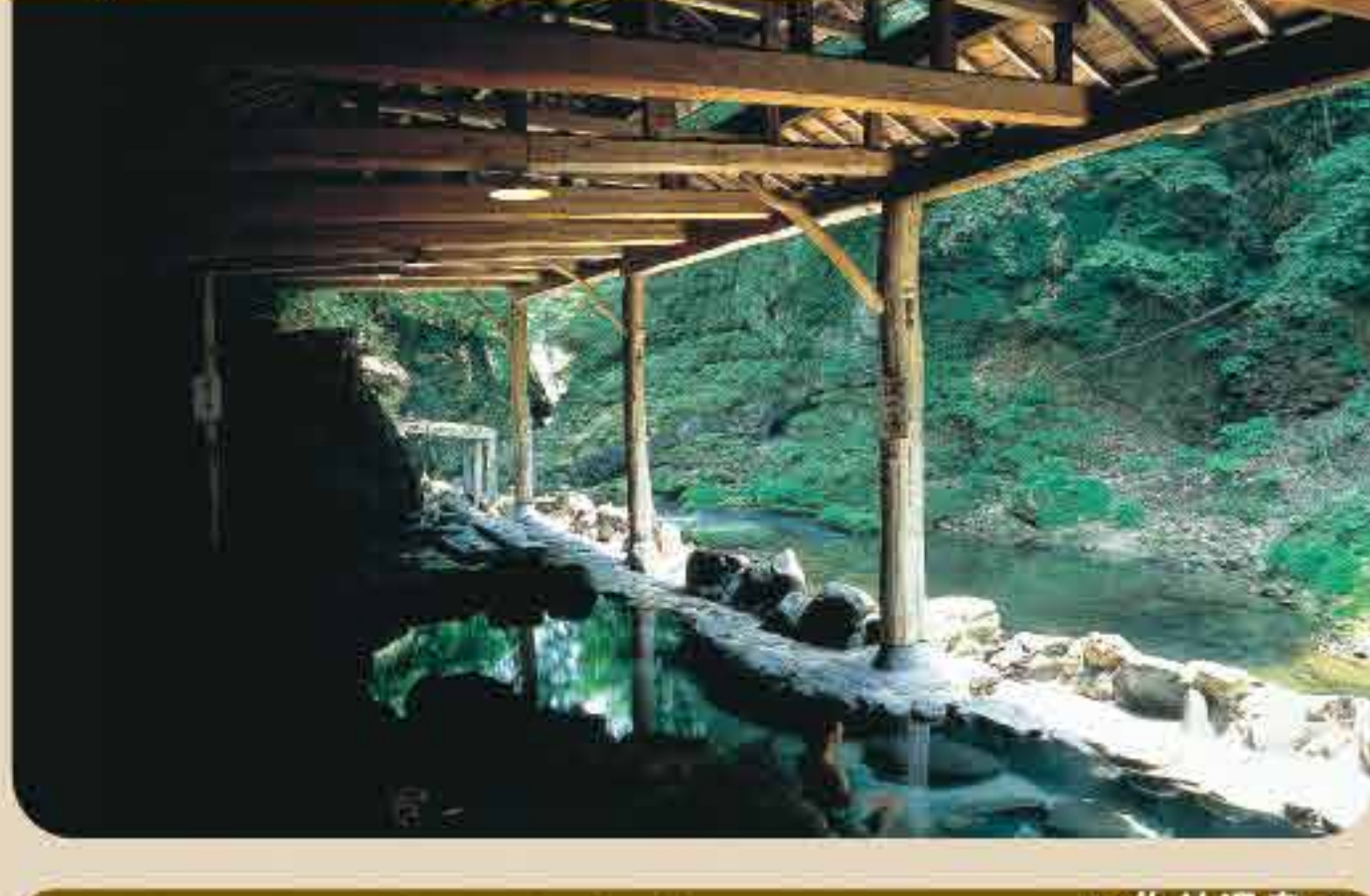
傳統の木偶、仙台衣櫃、煤精工藝品、江戸陀螺等，這裡會聚了傳統工藝匠人們的作坊。不僅銷售作品，而且可以仔細地參觀製作現場，以及有償地體驗上彩。請嘗試著進行挑戰吧。

秋保大瀑布 (仙台市太白區) [秋保大滝 (仙台市太白區)]

日本三大瀑布之一。高55米，寬6米，氣勢磅礴的景觀令觀者嘆服。秋保大瀑布不動尊的後面有展望台，還備有通往瀑布潭的步行道。



[作並温泉エリア]
作並温泉地區



作並温泉 (仙台市青葉區) [作並温泉 (仙台市青葉區)]
位於仙台的象徵廣瀨川上游的山間温泉。可以感受質樸、寂靜的温泉情調。

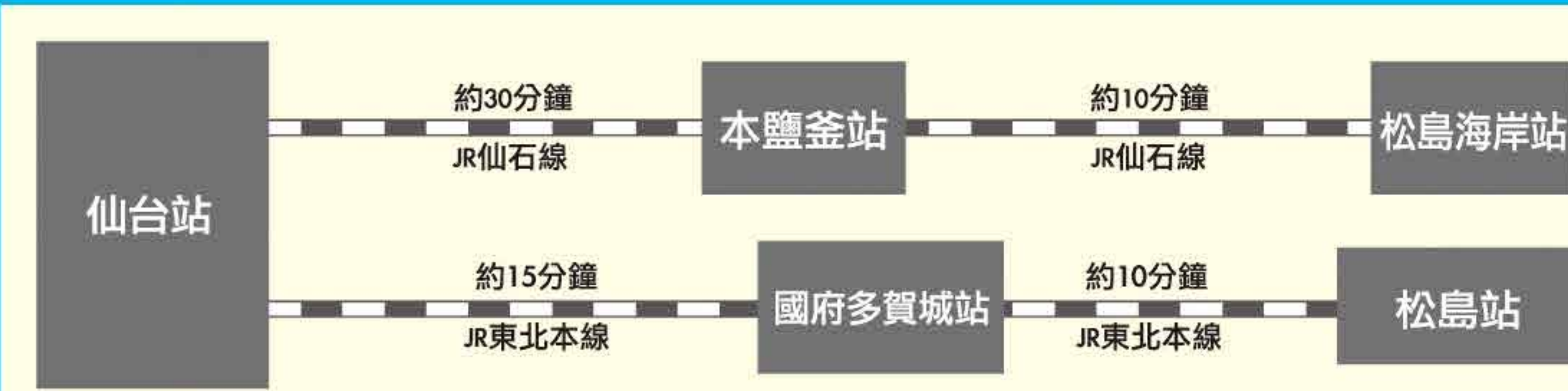


極樂山西方寺 (定義如來) (仙台市青葉區) [極樂山西方寺 (仙台市青葉區)]
有益姻緣和受胎的古刹。以“定義如來”之名受到愛戴。門前商店連延。

令人滿意的與松尾芭蕉有緣的日本三景之美和佳餚的

松島 松島 地區

於1689年6月25日來到松島的松尾芭蕉在《奧之細道》中記述道“松島是扶桑第一美景”。波浪平靜的海灣中散佈著260多座島嶼的景色，的確是“日本三景”之絕景。月色的映照下，或者被白雪覆蓋的松島非常美麗，還有牡蠣等豐富多彩的美味珍饈。



松島灣觀光 [松島灣觀光]

有以松島觀光棧橋作為出發終點站周遊松島灣內群島的路線、前往鹽釜的定期觀光船等各種觀光路線，可以近前觀賞灣內美麗的群島。

觀光導遊問詢處

● 松島海岸站前V問詢處

tel.022-354-2263



瑞巖寺(國寶) (松島町) [瑞巖寺(國寶) (松島町)]

起始於平安時代歷史悠久的禪寺，作為伊達家的菩提寺而受到優厚守護。其特徵是桃山風格的建築，正殿、僧侶居處等被指定為國寶，御成門、中門等被指定為國家重要文化財產。



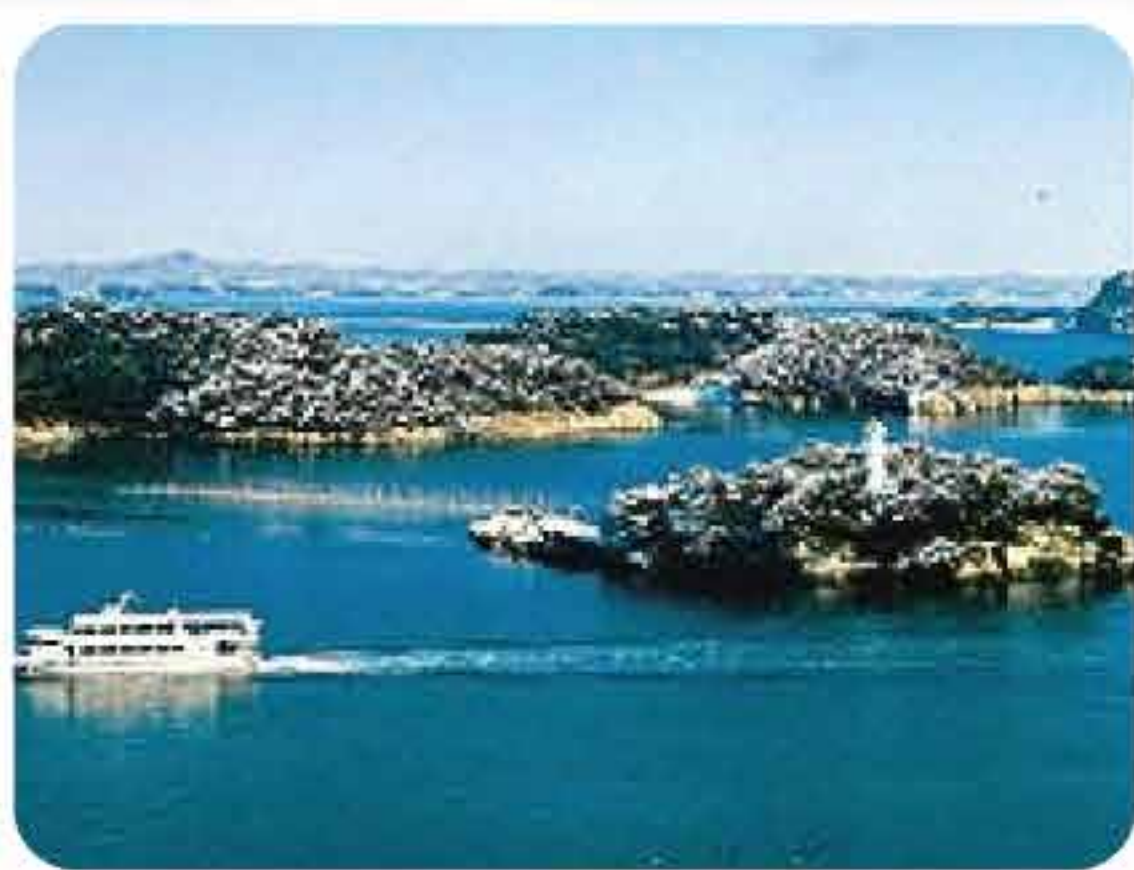
五大堂 (松島町) [五大堂 (松島町)]

據傳是阪上田村麻呂為祭祀比沙門於大同2(807)年建造，是堪稱松島象徵的觀光景點。架設的紅色透橋通往建有單層寶形結構殿堂的小島。



鹽釜神社 (鹽釜市) [鹽釜神社 (塩釜市)]

作為陸奧第一宮擁有1200年以上的歷史，自古以來廣受崇敬。現存的社殿是伊達家捐贈之物。天然紀念物的鹽釜櫻觀賞佳期是5月上旬。



多聞山 (七濱町) [多聞山 (七ヶ浜町)]

是松島四大景觀之一的景勝地。將車停泊在多聞山展望廣場，步行10分鐘，從比沙門山的後身放眼望去，就是被稱為松島四大景觀之“偉觀”的景色。



圓通院 (松島町) [円通院 (松島町)]

是伊達政宗之孫光宗的菩提寺。祠堂的三慧殿內祭祀著光宗像，佛龕上描畫著薔薇、紅桃等西洋圖案。也是觀賞紅葉的景點，夜晚有燈光照明。還可以體驗製作數珠。



嵯峨溪 (東松島市) [嵯峨溪 (東松島市)]

日本三大溪流之一。與陰柔的松島景觀相對照，被太平洋的激浪和風雨侵蝕白色岩石展現著粗獷的陽剛之氣。可以乘坐遊覽船近前觀賞。



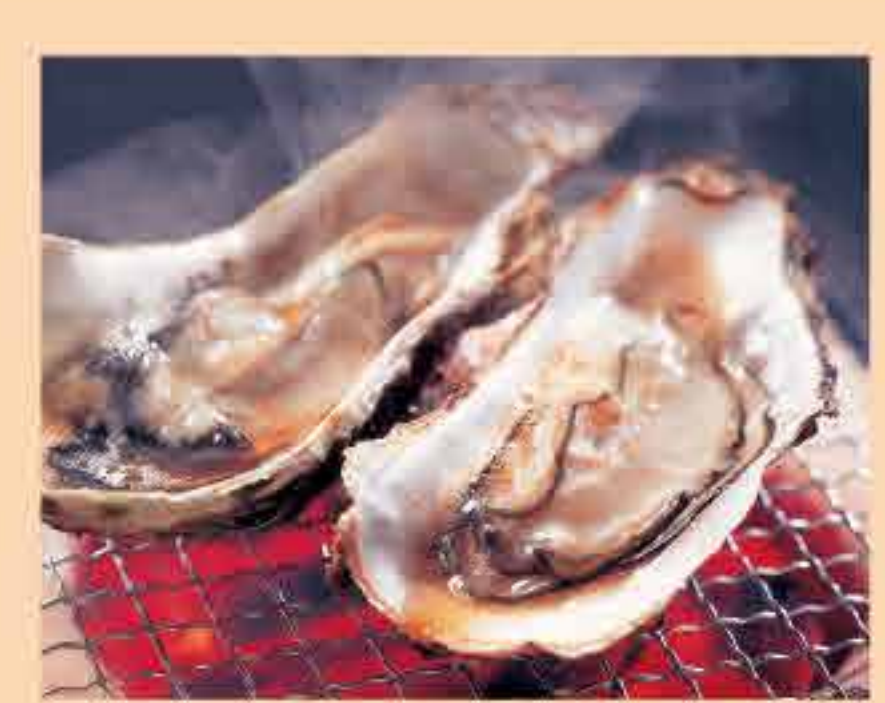
觀瀾亭 (松島町) [観瀾亭 (松島町)]

伏見城的茶室是伊達政宗從豐臣秀吉那裡接手過來的。第二代藩主忠宗將其做為納涼賞月的場所並搬遷至此地。在博物館的展品中有展示伊達家族富足的著名用具等寶貴史料。此外，還可以一邊品茶(帶日式甜點)一邊欣賞松島的美景。



鹽釜水產中間批發市場 (鹽釜市) [塩釜水産物仲卸市場 (塩釜市)]

在巨大的建築物之中有約150家店舖的大規模市場。不僅是中間批發商，一般人也可利用，可以便宜的價格購買到新鮮的水產品和水產加工品等。在市場內的食堂可以用購買的生魚片等做蓋澆飯吃。(不能烹飪)



壽司 [寿司]

用從三陸海上打撈的新鮮魚介類做材料的壽司是沿海的宮城縣值得驕傲的事情之一。特別是金槍魚捕獲量雄踞日本第一的港口城市鹽釜有很多口碑很好的壽司店。

牡蠣 [かき]

宮城縣是產量居全國第二的牡蠣產地。在以松島為中心的沿岸盛行牡蠣養殖。松島灣牡蠣的特徵是個小肉緊實味道鮮濃。(10-3月)



陸奥伊達政宗歷史館 (松島町) [みちのく伊達政宗歴史館(松島町)]

使用200具蠟像，以25個主要場景重現了伊達政宗一生的設施。並且還展示了50具太宰治、宮澤賢治等東北名人們的蠟像。



東北歷史博物館(多賀城市) [東北歴史博物館(多賀城市)]

作為宣傳東北的歷史和文化的據點而開設的體驗型博物館。有介紹從舊石器時代到現代的東北歷史的綜合展示室、特別展示室。此外，在“兒童歷史館”還可以體驗遠古時期鑽木取火的樂趣。

接觸山野、鄉村的自然和人情

大崎
栗駒
登米

大崎·栗駒·登米 地區

宮城縣的北部地區是廣闊的田園地帶，宮城當中尤其是農林畜產的中心。可以通過體驗種稻和種菜、體驗地區工藝製作等與當地的人們進行接觸交流。也不要忘了鳴子、花山、栗駒的溫泉。



[大崎]
大崎

[鳴子峽(大崎市)]
鳴子峽 (大崎市)
在從鳴子溫泉前往中山平的途中，順著大谷川的全長2.5公里、深達100米的大溪谷。縣內屈指可數的風景名勝，尤其是秋季的紅葉格外有名。



[栗駒]
栗駒

[世界地原生花園(栗原市)]
世界地原生花園 (栗原市)
在周圍環繞著山毛櫸林的栗駒山南麓展開的日本屈指可數的濕地。尤其是在初夏時節，黃花菜會在沼澤地一帶綻放出美麗的花朵，這是非常有名的。

鳴子溫泉鄉 [鳴子溫泉鄉]



鳴子溫泉 (大崎市)



鳴子溫泉 (大崎市)

鳴子溫泉 (大崎市) [鳴子溫泉(大崎市)]
作為奧州出羽街道的要地而自古繁華至今的溫泉。有2處共同浴場，溫泉巡遊也很有趣。

川渡溫泉 (大崎市) [川渡溫泉(大崎市)]
位於鳴子溫泉鄉的入口處。其驕傲之處是自古以來有“腳氣溫泉”之稱的優良泉質和豐富水量。

鬼首溫泉 (大崎市) [鬼首溫泉(大崎市)]
整年可以享受戶外體育運動樂趣，且水量豐富的高原溫泉。

東鳴子溫泉 (大崎市) [東鳴子溫泉(大崎市)]
在江戶時代設置了仙台藩的御殿湯。殘留著療養溫泉的模樣。

中山平溫泉 (大崎市) [中山平溫泉(大崎市)]
這裡的溫泉具有鳴子溫泉鄉最多的溫泉量。以“美膚之湯”而著稱。

栗駒高原溫泉鄉 [くりこま高原溫泉鄉]



栗駒山 (栗原市) [栗駒山(栗原市)]

橫跨宮城、秋田、岩手3縣海拔1627米的秀峰。還有面向家族的登山路線，從山頂可以將藏王群山、太平洋盡收眼底。山毛櫸的原生林在新綠和紅葉的季節非常美麗。觀賞紅葉的佳期是9月中旬-10月下旬。



- Heil-sam栗駒 [ハイルザム栗駒]
- 新湯溫泉栗駒莊 [新湯溫泉くりこま荘]
- 駒之湯溫泉 (日歸溫泉) [駒の湯溫泉(日歸溫泉)]
- 湯濱溫泉三浦旅館 [湯濱溫泉三浦旅館]
- 湯湯溫泉佐藤旅館 (停業中) [湯湯溫泉佐藤旅館(停業中)]
- 花山溫泉湯湯山莊 [花山溫泉湯湯山莊]



日本個人館 (大崎市) [日本こけし館(大崎市)]

展示著傳統個人約5000個。不僅可以參觀製作個人的實際表演，還可以體驗給個人上色。1~3月閉館。



舊有備館 (大崎市) [旧有備館(大崎市)]

舊有備館是江戶時代作為岩出山伊達家的別墅、隱居之處在第2代宗敏的時期建造。其後被作為教育家臣子弟的學問所使用。

[登米]
登米

宮城明治村 (登米市) [みやぎの明治村(登米市)]

在江戶時代作為登米伊達氏之城下町，明治維新以後因北上川的船運而繁榮的登米市登米町。散在著教育資料館和警察資料館等西洋風格的建築物，可以享受懷古情趣。在利用了武士住宅的春蘭亭還可以品茶。



[その他のエリア]
其它地區



藥菜高原 (加美町) [やくらい高原(加美町)]

以其優雅美麗的姿態而素有“加美富士”之稱的藥菜山。在其山麓展開的藥菜高原上有具備露天浴場的溫泉設施、還有利用了溫泉的游泳池、花園、高爾夫球場、公園高爾夫球場、滑雪場等休閒設施。



天平浪漫館 (湧谷町) [天平ろまん館(湧谷町)]

天平21年(749年)日本最初的黃金產於此地。在館內除了全日本第一的天然金塊和金粉採集體驗場以外，還設有直銷商店和餐廳等，旁邊還有能夠由於茶會的黃金茶室“黃金庵”。



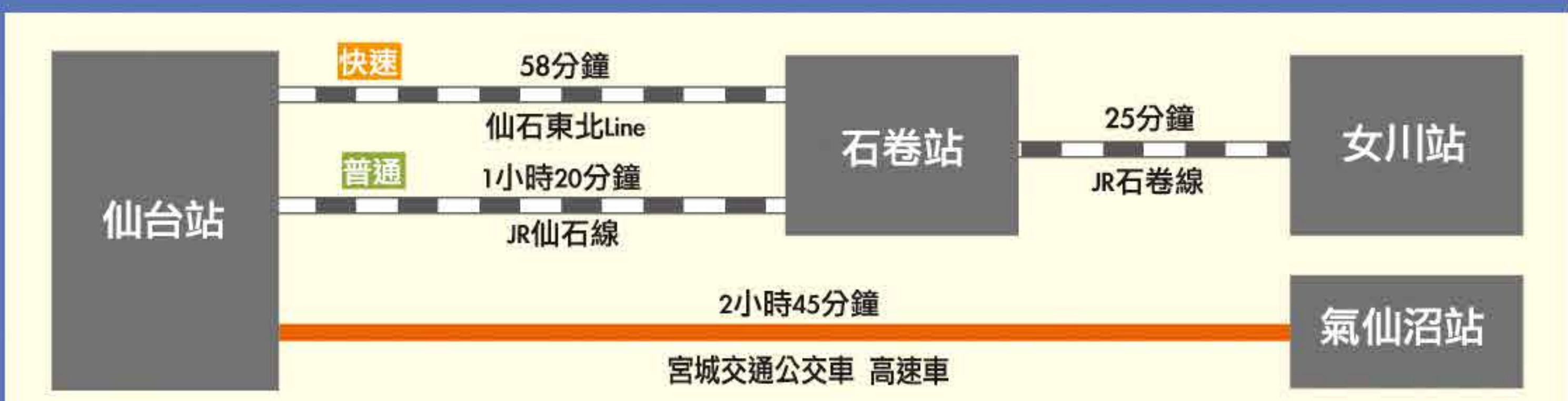
縣北部的湖澤 (登米市、栗原市、大崎市) [県北部の湖沼(登米市、栗原市、大崎市)]

位於宮城縣北部的伊豆沼澤、內沼澤和蕪栗沼澤被拉姆薩爾公約指定為國際性重要沼澤。這裡也是日本屈指可數的鳥類越冬地。在伊豆沼澤，每到夏季，蓮花就會綻放出美麗迷人的花朵。

飽嘗裡亞斯型海岸出產的海味

石卷 氣仙沼 石卷・氣仙沼 地區

從石卷連延到牡鹿半島、南三陸、氣仙沼的宮城縣的海岸線地形複雜，形成了形形色色的景觀，給每段海岸帶來特有的海味。在石卷、金華山地區品嚐海鞘、海膽，在南三陸、氣仙沼地區品嚐魚翅、金槍魚、鮑魚等，所到之處盡享口福。



【石卷】
石卷

石之森萬畫館（石卷市）
【石ノ森萬画館(石卷市)】
在這個博物館裡可以見到“人造人009”“假面騎士”等漫畫家石之森章太郎創造的著名人物。館內還有充實的圖書、影像資料室。

©石森章太郎 石森プロ

【氣仙沼】
氣仙沼

【巨釜・半造(氣仙沼市)】
巨釜・半造（氣仙沼市）
位於唐桑半島東側的2個海岬。巨釜的“折石”值得一看。因海水的侵蝕而形成的大理石的奇岩怪石比比皆是。



宮城縣慶長使節船博物館（石卷市）
【宮城縣慶長使節船ミュージアム(石卷市)】

展示著在藩政時代載著支倉常長一行橫越太平洋的慶長使節船“San Juan Bautista號”的復原船。



金華山（石卷市）
【金華山(石卷市)】

在周長約26公里的信仰之島上，原生林中生息著猴和鹿。山腰的黃金山神社被列為奧州三大聖地之一。



田代島 貓島（石卷市）
【田代島 猫の島(石卷市)】

在田代島上，貓作為寓意著漁業大豐收的吉祥物自古以來就深受人們的尊重。這裡還有供奉貓的貓神社，貓咪甚至還被奉為“貓神”。貓在島上隨處可見，有很多遊客到訪該島都是因為想要目睹一下貓的神采。



神割崎（南三陸町、石卷市）
【神割崎(南三陸町・石卷市)】

這個風景名勝地源自於神將懸崖分成兩半的傳說。洶湧澎湃的波浪不斷地衝擊著懸崖的間隙，情形頗具震撼力。



德仙丈山（氣仙沼市）
【德仙丈山(氣仙沼市)】

海拔711米，被稱為縣內最大規模的山杜鵑、日本杜鵑的叢生地。5月中旬-6月上旬是賞花期。



岩井崎（氣仙沼市）
【岩井崎(氣仙沼市)】

位於三陸復興國立公園最南端的海岬。因有時常掀起驚濤駭浪的噴潮岩而聞名，在波濤洶湧的退潮時分，更能感受到潮水拍擊著噴潮岩的動態的壯觀景色。



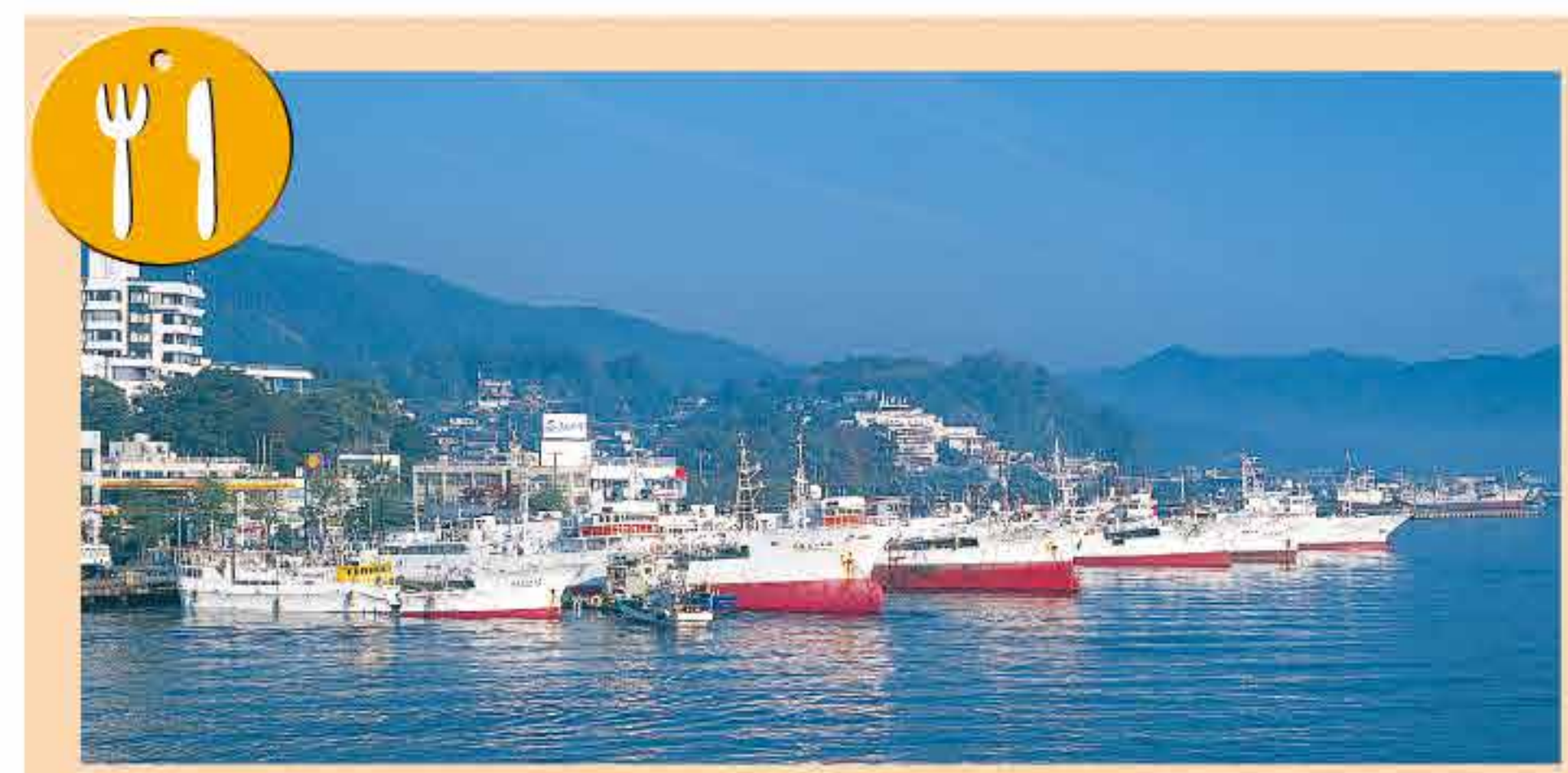
RIAS ARK美術館（氣仙沼市）
【リアス・アーク美術館(氣仙沼市)】

2013年4月全面開放，新設“東日本大震災的記錄與海嘯的災害史”之展覽。通過地震災害的記錄和讓人難以忘懷的資料，通俗易懂地介紹海嘯災害和地區的歷史等。



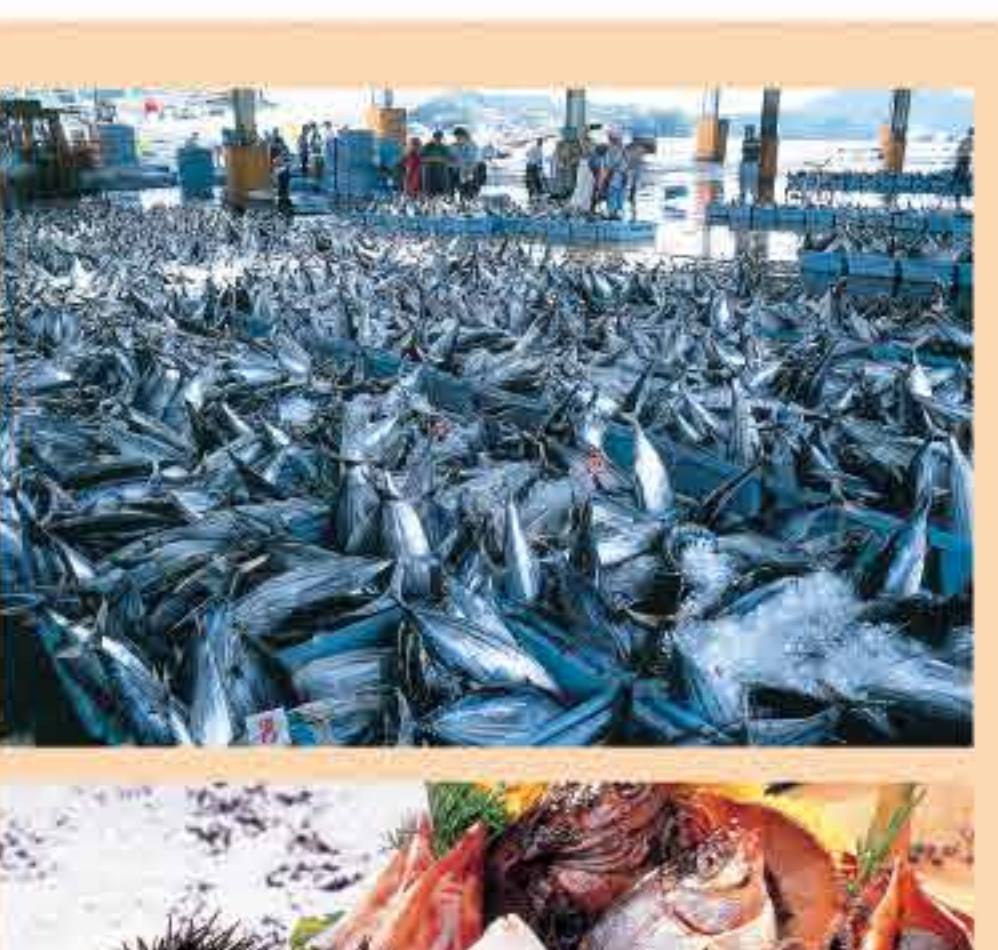
復興商店街（石卷市、氣仙沼市、女川町、南三陸町）
【復興商店街(石卷市・氣仙沼市・女川町・南三陸町)】

在東日本大震災中受災的沿海地區的商店街在臨時設立的店舖中重新開始營業。除了銷售魚類貝類等本地特有的新鮮食材的飲食店以外，還有經銷服裝等日用品的商店，各種商店應有盡有。在復興商店街購物也是支援災區的一種形式。請您一定光臨。



石卷、氣仙沼的漁港
【石卷・氣仙沼の漁港】

三陸沿岸是海味的寶庫。石卷、牡鹿半島地區擁有被稱為世界三大漁場的金華山海灣漁場，盛產鯉魚、鮎魚等“金華品牌”。海鞘、鯨魚也很有名。另外，氣仙沼除魚翅產量居日本首位之外，也可捕獲到金槍魚等。各地的魚市場銷售著新鮮的魚介類，真想去看看。



魚翅（氣仙沼市）
【フカヒレ(氣仙沼市)】
氣仙沼市作為高級中華食材而深受歡迎的魚翅的產地居日本首位。在當地可以品嚐到魚翅壽司、魚翅拉麵等多種多樣的美味佳肴。



海鞘（石卷市）
被稱為海中菠蘿的海鞘是從春季到夏季的三陸的珍饈。具有獨特的風味，可以作醋拌涼菜或生魚片食用。



秋刀魚（女川町・氣仙沼市）
【サンマ(女川町・氣仙沼市)】
女川港和氣仙沼港的秋刀魚產量在全國屈指可數。到了秋季，各地的市場擺滿了新鮮肥實的秋刀魚。鹽烤不用說，作為生魚片食用也是只有在漁港才能享受的口福。

白石藏王 白石・藏王 地區

作為仙台藩主伊達政宗的第一心腹片倉小十郎的城下町建設起來的白石。溫面、和紙、木偶等自古留傳下來的物產已成為特產。西有七宿，北有大河原、柴田、東有丸森等歷史城鎮，在藏王山麓的自然之中可以悠閒地享受溫泉的樂趣。



藏王 / 御釜 (藏王町) [藏王/御釜(藏王町)]
已成為藏王象徵的火口湖。周長約1公里，水深約25米。根據陽光的狀況1天裡多次改變顏色，由此得“五色沼”之名。



七日原高原 (藏王町) [七日原高原(藏王町)]
藏王山麓廣闊的高原。有著遼闊的牧草地帶，可以欣賞牛悠然自得地吃草的情景。使用新鮮的牛奶製作的乳製品作為土特產很受歡迎。並且還可以體驗擠奶和製作乳製品。



藏王的高山植物 (藏王町) [藏王の高山植物(藏王町)]
在藏王您可以觀賞到五彩繽紛美麗多姿的高山植物。這裡聞名遐邇的荷包牡丹的群生地，荷包牡丹會綻放出粉紅色的小花。



一目千株櫻 (大河原町、柴田町) [一目千本桜(大河原町、柴田町)]
在流淌於大河原町和柴田町中央的白石川の河堤上，連綿著約8公里的櫻花樹。在賞花季節夜晚也用燈光照明，櫻花節等也很熱鬧。縣內屈指可數的觀賞櫻花的著名景點。



水仙節 (藏王町) [すいせん祭り(藏王町)]
宮城藏王烏帽子滑雪場是春季賞水仙的好地方。滑雪場完全被花覆蓋，4月下旬-5月中旬舉辦水仙節。



藏王回聲線公路 (藏王町) [蔵王エコーライン(藏王町)]
全長26公里的山岳觀光道路。開車在藏王宏偉的景觀中奔馳，非常爽快。



樹冰 (藏王町) [樹氷(藏王町)]
樹冰(又名雪怪)只有在符合了生長著冷杉、地形和氣象等幾項條件的場所才能看到，是非常珍貴的自然藝術。在宮城藏王澄川冰雪公園可以乘坐雪車“野怪號”體驗神秘的世界。



白石城 (白石市) [白石城(白石市)]
伊達家的重臣片倉小十郎的居城。1995年根據日本自古以來的建築樣式忠實地進行了復原。從天守閣可以將藏王群峰和市區盡收眼底。



國營陸奧杜之湖畔公園 (川崎町) [國営みちのけの湖畔公園(川崎町)]
位於釜房大壩湖畔的一座國營公園。在廣袤的公園裡，除了有四季鮮花盛開的“多彩廣場”以及東北6縣的古老民宅，還能享受到其他多彩的休閒活動。



遠刈田溫泉 (藏王町) [遠刈田温泉(藏王町)]
有2個共同浴場，作為治療溫泉很受歡迎。
鑷先溫泉 (白石市) [鑷先温泉(白石市)]
作為奧羽的藥性溫泉而知名，對外傷和神經痛有效。
小原溫泉 (白石市) [小原温泉(白石市)]
眺望白石川上游風光明媚的溪谷的古老溫泉。作為能夠治療眼病的溫泉而遠近聞名。
峨峨溫泉 (川崎町) [峨々温泉(川崎町)]
位於海拔850米的藏王山中的單簷旅館。自古以來作為日本三大對胃腸病有效的溫泉而知名。
青根溫泉 (川崎町) [青根温泉(川崎町)]
位於山間，能夠放眼遠望太平洋，將絕美景色盡收眼底是它的一大魅力。



溫面 (白石市) [温麺(うーめん、白石市)]
與和紙、葛並稱為“白石三白”的白石特產面。據說起源於為了患胃病的父親，不使用油，只用麵粉和鹽水製作的麵條，因為是出於溫馨的關懷而做成的，所以被稱為“溫面”。其魅力在於易消化、營養豐富、獨特的風味。熱吃、涼吃皆宜。



偶人 (藏王町、白石市) [こけし(藏王町、白石市)]
東北地區固有的鄉土玩具偶人，各地有獨特的形狀、表情、花紋。遠刈田體系偶人(藏王町)的特徵是軀體上畫了手、菊和梅的花紋、和藹的表情。彌治郎體系偶人(白石市)的特徵是寬闊的軀體和像是帶了貝雷帽的頭部。還有可以體驗上彩的設施。



宮城藏王狐狸村 (白石市) [宮城藏王キツネ村(白石市)]
在鬱鬱蔥蔥的狐狸村里有許多散養在大自然中的狐狸，遊客可以親手觸摸或餵食這些小動物。



- 宮城藏王烏帽子滑雪場 (藏王町)
- 宮城藏王澄川冰雪公園 (藏王町)
- 宮城藏王聖瑪麗滑雪場 (川崎町)
- 宮城藏王白石滑雪場 (白石市)
- 宮城藏王七宿滑雪場 (七宿町)
- 鬼首滑雪場 (大崎市)
- 上野野滑雪場 (大崎市鳴子溫泉)
- 藥菜家庭滑雪場 (加美町)
- 泉谷泉高原滑雪場 (仙台市)
- 泉岳滑雪場 (仙台市)

更加詳細的宮城縣旅遊資訊也可以在國際互聯網上查詢。

- 宮城縣觀光聯盟
http://www.miyagi-kankou.or.jp/tourist_infomation/
- 宮城縣觀光科
<http://www.pref.miyagi.jp/kankou/>

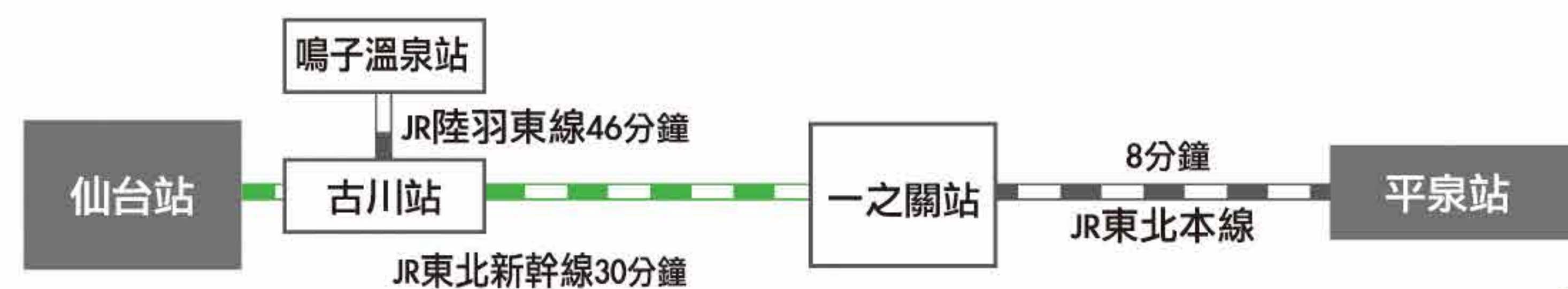
宮城周圍的景點

山寺 [山寺] 山寺（寶珠山立石市寺）是慈覺大師圓仁於860年開山的聖地，在52萬坪的領地內到處是堪稱高貴優雅的情致，是國家級名勝、史蹟。



山寺 (山形市) [山寺(山形市)]
1689年7月13日來到這裡的芭蕉吟詠了“恬靜寂然，蟬聲入岩石”的俳句。進入山門，1015級台階通往凝灰岩岩石地，從懸空在岩石上的令人腿軟的五大堂可以將雄偉的景觀盡收眼底。

平泉 [平泉] 平泉有很多保存完好的形式多樣的寺廟、園林以及遺址建築群，這些古蹟在佛教中尤其注重以淨土思想為建築基調。2011年以展現“平泉—佛國土（淨土）的建築、園林以及考古學的遺址群”被列入世界遺產。



毛越寺 (平泉町) [毛越寺(平泉町)]
與中尊寺比肩的毛越寺。同樣於850年由慈覺大師創建，據說往昔堂塔40座，僧侶500人。迦藍遺溝遺址和淨土庭園基本上以完好的狀態保留至今。是國家級特別史蹟、特別名勝。

中尊寺 (平泉町) [中尊寺(平泉町)]
中尊寺是平泉文化的中心。於850年由慈覺大師圓仁開山，參拜道路兩側排列著樹齡幾百年的杉樹。全面貼著金箔的金色堂內還安放著藤原三代的遺體。是國家級特別史蹟。

宮城的物產

宮城縣擁有各種精美的工藝品，它歷史悠久，傳承了當地民俗文化，並充分發揮了當地資源。宮城縣還是日本屈指可數的糧倉，擁有豐富的水產資源，充分利用自然風土的食品、在庶民的生活中心產生的傳統味道受到重視。



仙台四郎 [仙台四郎]
歷史上實有其人，在江戶時代末期出生於仙台。據說他到過的店舖必定生意興隆，被視為福神。銷售著擺設、采馬扁額等各種商品。



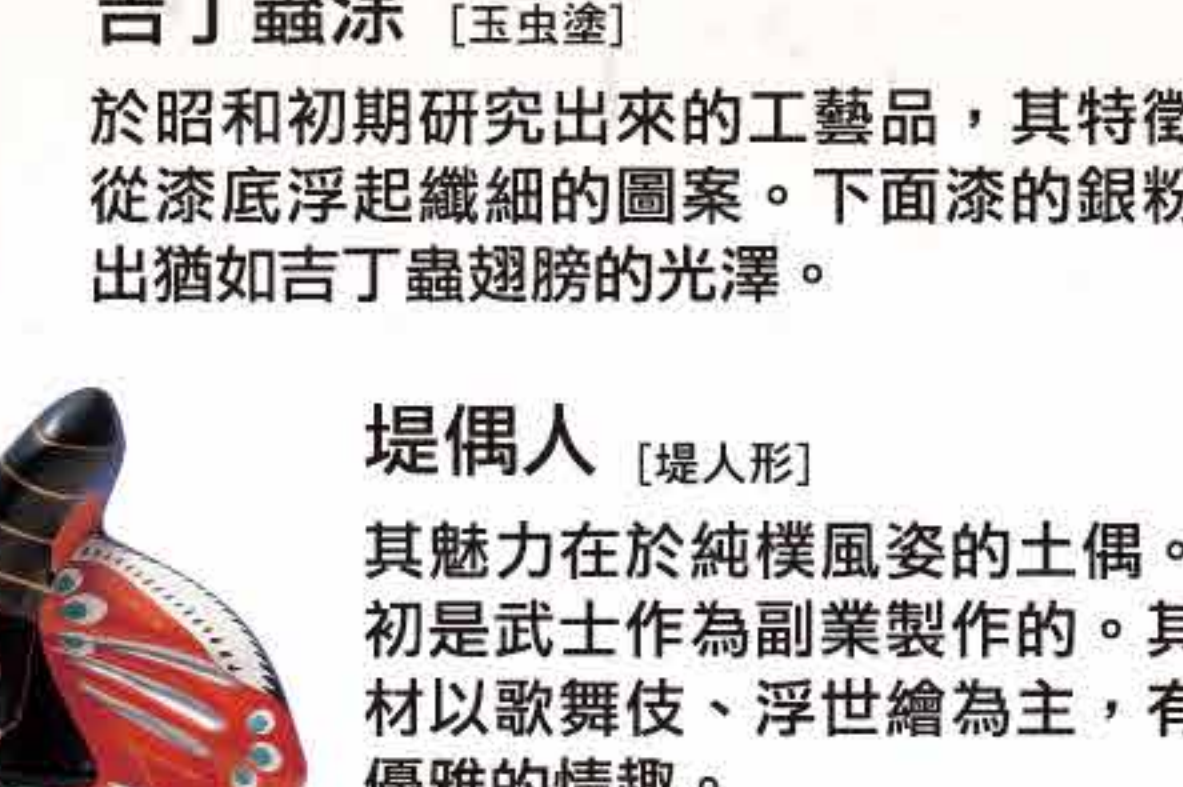
若柳地織 [若柳地織]
以栗原市若柳為中心，從明治到大正廣為利用的棉織品。其特徵是獨特的深藍色和條紋。用於家居服以及領帶、名片夾的小物件。



偶人 [こけし]
有著樸素而可愛表情的偶人。縣內有鳴子、遠刈田、彌治郎、作並、肘折體系。



松川達摩・仙台紙糊玩具 [松川だるま・仙台張子]
在藩政時代下級武士作為副業製作的玩具。樸素的紙糊玩具有面具、和藹可親的老虎、牛、馬等。



吉丁蟲塗 [玉虫塗]
於昭和初期研究出來的工藝品，其特徵是從漆底浮起纖細的圖案。下面漆的銀粉發出猶如吉丁蟲翅膀的光澤。



仙台衣櫛 [仙台筆筒]
利用樺樹的木紋塗著木地呂漆，打造出獅子模樣的鐵製把手、鎖頭等，由熟練工匠的細緻手藝製作的逸品。其特徵是結實而且格調高，越用越有質感。



松笠風鈴 [松笠風鈴]
起源於1780年左右進貢給仙台藩主的音色優良的風鈴。其特徵是鑄件粗糙的表面有無數的孔眼，餘韻美麗的獨特音色。

日本酒 [日本酒]
釀造好喝的日本酒必不可少的是優質的大米和潔淨的水。所以宮城的日本酒深受好評。常被選為禮物。



仙台堆朱 [仙台堆朱]
多次反復塗抹朱漆製作的雕刻漆器，精緻的設計表現出厚重感。具有卓越的耐熱性和耐水性。



日本酒 [日本酒]
釀造好喝的日本酒必不可少的是優質的大米和潔淨的水。所以宮城的日本酒深受好評。常被選為禮物。



豆打餅 [ずんだ餅]
將煮熟的毛豆仔細地磨碎做成餡，裹在年糕上的仙台名產。調合了毛豆的風味和甜味的獨特味道。

仙台粗點心 [仙台駄菓子]
在庶民的生活中心自然產生的各種粗點心。採用各種色彩和形狀，表現出孩子們喜歡的可愛，自然材料充分體現了人情溫暖，是手工製作的名品。

細竹魚餅 [笹かま]
往昔將大翅鰭、比目魚等高級白身魚的肉泥做成細竹葉狀烤製而成，由此而得名。嚴格選擇新鮮的原料，精心烤製的逸品齊全。

推薦!
從仙台站出發

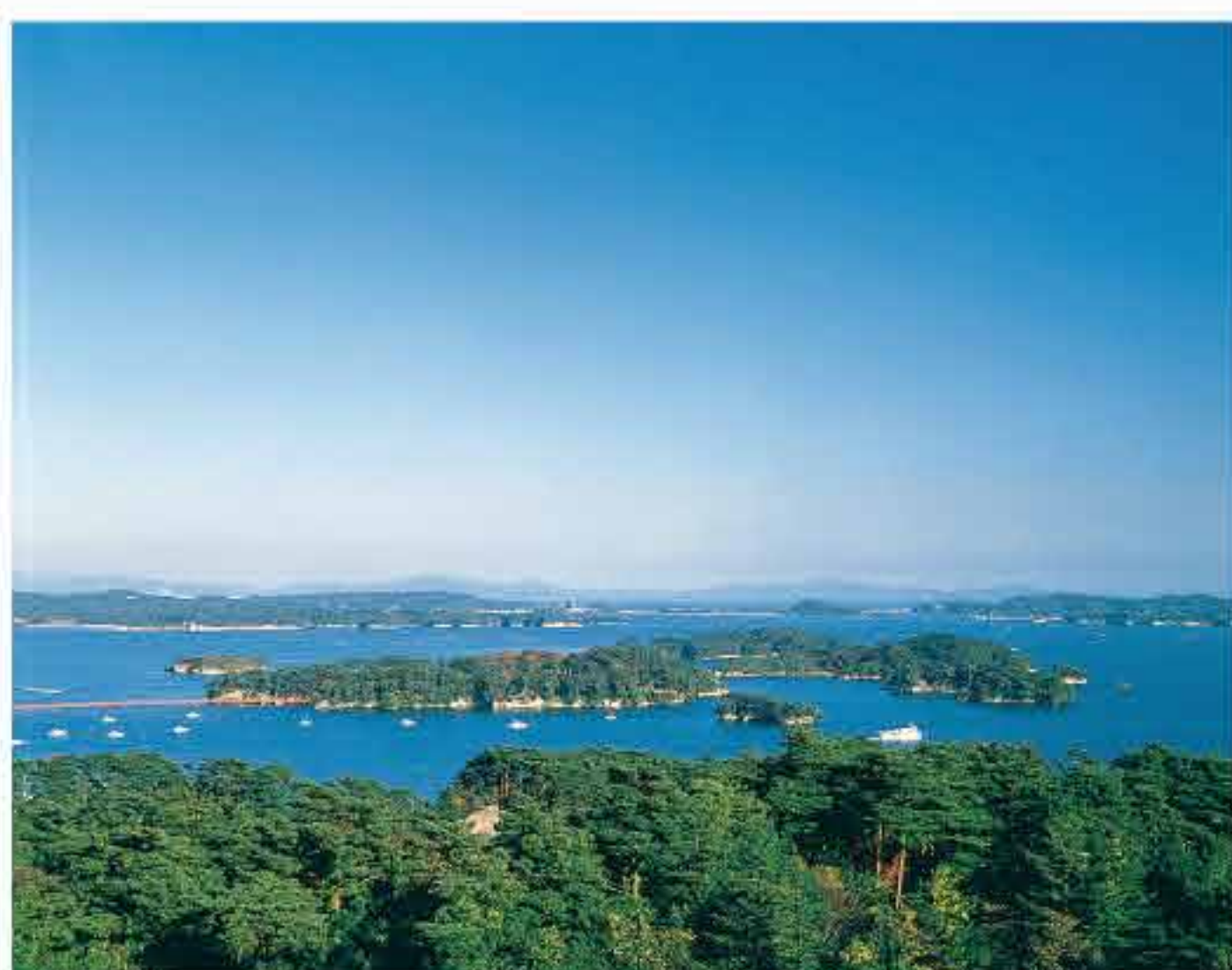
宮城的標準示範路線



仙台與松島觀光 路線

AM

JR仙台站→
乘坐JR仙石線大約40分鐘→
在JR松島海岸站下車→
松島觀光（五大堂、圓通院、瑞巖寺等）→
JR松島海岸站（乘坐JR仙石線大約40分鐘）→
JR仙台站→在市内用午餐



松島灣

PM

乘坐LOOPLE仙台在仙台市中心觀光遊覽（瑞鳳殿、仙台城址、大崎八幡宮等）→JR仙台站



LOOPLE仙台

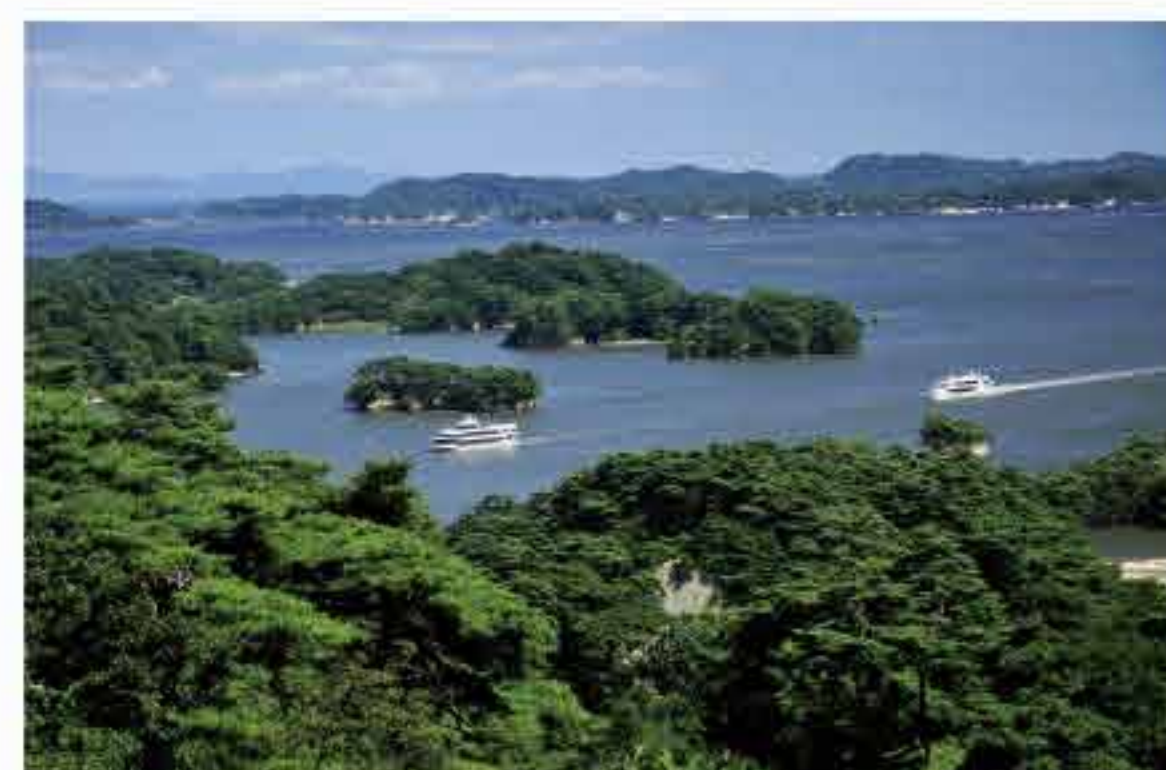


仙台城址（政宗騎馬雕像）

松島遊覽船與仙台市内住宿 路線

AM

JR仙台站→（乘坐JR仙石線大約40分鐘）→在JR松島海岸站下車→松島觀光遊覽（五大堂、圓通院、瑞巖寺等）→松島灣巡航遊船（所需時間約50分鐘）在Marine Gate鹽釜下車→在鹽釜市區觀光遊覽（鹽灶神社、離子城鹽灶等、壽司等午餐）



松島灣巡航遊船



鹽釜神社

PM

JR本鹽釜站→（乘坐JR仙石線大約10分鐘）→在JR中野榮站下車→步行大約10分鐘→三井奧特萊斯仙台港→步行10分鐘→JR中野榮站→（乘坐JR仙石線大約20分鐘）→JR仙台站→在仙台市内住宿（仙台区、秋保溫泉、作並溫泉）



秋保溫泉

松島與鳴子溫泉住宿 路線

AM

JR仙台站→（乘坐JR仙石線大約40分鐘）→在JR松島海岸站下車→松島觀光遊覽（五大堂、圓通院、瑞巖寺等）→在松島用午餐



五大堂

PM

JR松島海岸站（乘坐JR仙石線大約40分鐘）→JR仙台站（乘坐東北新幹線大約15分鐘）→在JR古川站轉車→（乘坐JR陸羽東線大約40分鐘）→在JR鳴子溫泉站下車→在鳴子溫泉對溫泉街進行參觀，在溫泉洗浴→在鳴子溫泉住宿



鳴子峽



鳴子溫泉鄉

乘車前往的白石藏王和遠刈田溫泉住宿 路線

AM

仙台市中心→仙台宮城IC→（所需時間約30分鐘）→白石IC→（所需時間約10分鐘）→白石市中心觀光遊覽（參觀白石城、體驗試穿盔甲、午餐品嚐白石溫面等）→（所需時間約30分鐘）→藏王ECHO線→（所需時間約40分鐘）→藏王和御釜



御釜▷

PM

（所需時間約40分鐘）→對遠刈田溫泉街進行參觀（在溫泉洗浴、參觀溫泉街等）→在白石市週邊溫泉住宿（遠刈田溫泉、鎌先溫泉、小原溫泉、青根溫泉）



白石城



小原溫泉

●宮城縣觀光詢問處

宮城縣觀光信息傳播中心 ☎980-8570 仙台市青葉區本町3-8-1 tel.022-211-2822 fax.022-211-2829 E-mail kankou@pref.miyagi.jp

宮城縣東京辦事處觀光物產服務中心 ☎170-0013 東京都豐島區東池袋1-2-2宮城故郷廣場內 tel.03-5956-3591 fax.03-5956-3513

宮城縣大阪辦事處 ☎530-0001 大阪市北區梅田1-3-1-900-9 tel.06-6341-7905 fax.06-6341-7906

宮城觀光資訊中心 ☎060-0061 札幌市中央區南二條東1-1-12-506 tel.011-223-1155 fax.011-223-1156

