

# 白石藏王 白石・藏王 地區

作為仙台藩主伊達政宗的第一心腹片倉小十郎的城下町建設起來的白石。溫面、和紙、木偶等自古留傳下來的物產已成為特產。西有七宿，北有大河原、柴田、東有丸森等歷史城鎮，在藏王山麓的自然之中可以悠閒地享受溫泉的樂趣。



**藏王 / 御釜 (藏王町)** [藏王御釜(藏王町)]  
已成為藏王象徵的火口湖。周長約1公里，水深約25米。根據陽光的狀況1天裡多次改變顏色，由此得“五色沼”之名。



**七日原高原 (藏王町)** [七日原高原(藏王町)]

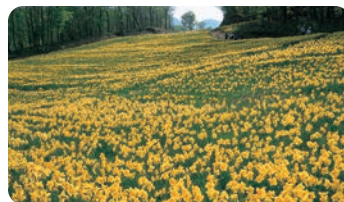
藏王山麓廣闊的高原。有著遼闊的牧草地帶，可以欣賞牛悠然自得地吃草的情景。使用新鮮的牛奶製作的乳製品作為土特產很受歡迎。並且還可以體驗擠奶和製作乳製品。

**藏王的高山植物 (藏王町)** [藏王の高山植物(藏王町)]  
在藏王您可以觀賞到五彩繽紛美麗多姿的高山植物。這裡聞名遐邇的荷包牡丹的群生地，荷包牡丹會綻放出粉紅色的小花。



**一目千株櫻 (大河原町、柴田町)** [一目千本桜(大河原町、柴田町)]

在流淌於大河原町和柴田町中央的白石川の河堤上，連綿著約8公里的櫻花樹。在賞花季節夜晚也用燈光照明，櫻花節等也很熱鬧。縣內屈指可數的觀賞櫻花的著名景點。



**水仙節 (藏王町)** [すいせん祭り(藏王町)]

宮城藏王烏帽子滑雪場是春季賞水仙的好地方。滑雪場完全被花覆蓋，4月下旬-5月中旬舉辦水仙節。



**藏王回營線公路 (藏王町)** [藏王回廊ライン(藏王町)]

全長26公里的山岳觀光道路。開車在藏王宏偉的景觀中奔馳，非常爽快。



**樹冰 (藏王町)** [樹氷(藏王町)]

樹冰(又名雪怪)只有在符合了生長著冷杉、地形和氣象等幾項條件的場所才能看到，是非常珍貴的自然藝術。在宮城藏王澗川冰雪公園可以乘坐雪車“野怪號”體驗神秘的世界。



**白石城 (白石市)** [白石城(白石市)]

伊達家的重臣片倉小十郎的居城。1995年根據日本自古以來的建築樣式忠實地進行了復原。從天守閣可以將藏王群峰和市區盡收眼底。



**國營陸奥杜之湖畔公園 (川崎町)** [國營陸奥杜之湖畔公園(川崎町)]

位於釜房大瀨湖畔的一座國營公園。在廣袤的公園裡，除了有四季鮮花盛開的“多彩廣場”以及東北6縣的古老民宅，還能享受到其他多彩的休閒活動。



鎌先溫泉

**遠刈田溫泉 (藏王町)** [遠刈田温泉(藏王町)]

有2個共同浴場，作為治療溫泉很受歡迎。

**鎌先溫泉 (白石市)** [鎌先温泉(白石市)]

作為奧羽的藥性溫泉而知名，對外傷和神經痛有效。

**小原溫泉 (白石市)** [小原温泉(白石市)]

眺望白石川上游風光明媚的溪谷的古老溫泉。

作為能夠治療眼病的溫泉而遠近聞名。

**峨峨溫泉 (川崎町)** [峨々温泉(川崎町)]

位於海拔850米的藏王山中的單簷旅館。自古以來作為日本三大對胃腸病有效的溫泉而知名。

**青根溫泉 (川崎町)** [青根温泉(川崎町)]

位於山間，能夠放眼遠望太平洋，將絕美景色盡收眼底是它的一大魅力。



**偶人 (藏王町、白石市)** [偶人(藏王町、白石市)]

遠刈田體系 彌治郎體系

東北地區固有的鄉土玩具偶人，各地有獨特的形狀、表情、花紋。遠刈田體系偶人(藏王町)的特徵是軀體上畫了手、菊和梅的花紋、和藹的表情。彌治郎體系偶人(白石市)的特徵是寬闊的藍線線和像是帶了貝雷帽的頭部。還有可以體驗上彩的設施。



**宮城藏王狐狸村 (白石市)** [宮城藏王キツネ村(白石市)]

在鬱鬱蔥蔥的狐狸村里有許多散養在大自然中的狐狸，遊客可以親手觸摸或餵食這些小動物。

## COLUMN



**溫面 (白石市)** [温麺(めん、白石市)]

與和紙、葛並稱為“白石三白”的白石特產面。據說起源於為了患胃病的父親，不使用油，只用麵粉和鹽水製作的麵條，因為是出於溫馨的關係而做成的，所以被稱為“溫面”。其魅力在於易消化、營養豐富、獨特的風味。熱吃、涼吃皆宜。